

MODELO ONU ASOBILCA XXXII

GUÍA ACADÉMICA

CRISIS

Presidentes: Tomás Campo y Antonio
Sánchez

Supervisora: Valeria Risso

WWW.ONUASOBILCA.ORG
CRISIS.ASOBILCA32@GMAIL.COM

Índice



01. ¡Bienvenidos a ASOBILCA XXXII!

Bienvenida del Secretario General
Bienvenida de los Presidentes

02. Acerca del Comité

Introducción al Comité

03. Panorama Global

África
Asia
América
Europa
Oceanía
Referencias

04. Recomendaciones Finales

Recomendaciones de los Presidentes

¡BIENVENIDOS A ASOBILCA XXXII!

Estimados Participantes,

Con mucho orgullo y entusiasmo, les doy la bienvenida a la trigésimo segunda edición del Modelo de Naciones Unidas ASOBILCA. Hoy iniciamos una nueva edición de un proyecto que, a lo largo de los años, se ha consolidado como un espacio de formación, diálogo y liderazgo para jóvenes comprometidos con la construcción de un mundo más justo y consciente de sus realidades.

Esta edición representa mucho más que una nueva versión de un Modelo de Naciones Unidas, representa un espacio donde las ideas encuentran sentido, donde el diálogo se convierte en aprendizaje y donde jóvenes comprometidos deciden asumir con responsabilidad y criterio, el reto de comprender y transformar el mundo que los rodea. El Modelo ONU ASOBILCA es el resultado de la convicción de que la educación va más allá del aula y de que el debate informado, la escucha activa y el respeto por la diferencia son herramientas fundamentales para la construcción de sociedad. Cada uno de los comités ha sido diseñado con el propósito de retarlos intelectualmente, de invitarlos a cuestionar lo establecido y de permitirles explorar la complejidad de los asuntos internacionales desde una mirada crítica, empática y propositiva.

Para mí como Secretario General, el Modelo ONU ASOBILCA XXXII es la materialización de un proyecto colectivo construido con esfuerzo, compromiso y vocación. Detrás de cada guía, cada tema y cada detalle organizativo hay personas que creemos profundamente en este modelo y en el impacto que puede tener en la formación de quienes participan en él. Nada de esto sería posible sin el trabajo del secretariado, los presidentes, el staff y los sponsors, cuyo esfuerzo sostiene la esencia de este proyecto.

Pero la realidad es que este modelo pertenece, ante todo, a ustedes. A quienes deciden prepararse, investigar, debatir y representar con seriedad y respeto. Este modelo no busca discursos perfectos ni respuestas simples, sino reflexiones honestas, posturas bien fundamentadas y la disposición constante a aprender del otro. Aquí, el verdadero valor está en el proceso: en cada argumento construido, en cada negociación intentada y en cada perspectiva comprendida. Espero que esta experiencia trascienda lo académico y se convierta en un espacio de crecimiento personal. Que el Modelo ONU ASOBILCA XXXII les deje preguntas, aprendizajes, vínculos que permanezcan más allá del modelo y, sobre todo, recuerdos inolvidables. Que al cerrar esta edición, puedan reconocer en ustedes mismos una voz más consciente, más crítica y más comprometida con la realidad que los rodea.

Gracias por hacer parte de este sueño llamado ASOBILCA XXXII y por confiar en este proyecto. Que estas páginas sean el inicio de una experiencia significativa, formativa y memorable.

Atentamente,



Sebastián Ávila Cabal
Secretario General

CARTA DE BIENVENIDA

"La mejor manera de predecir el futuro es crearlo."

- Peter Drucker

Estimados delegados,

Es un honor darles la bienvenida a la versión XXXII del modelo ONU ASOBILCA. Nosotros somos Antonio Sánchez Delgado y Tomás Campo Restrepo, ambos estudiantes del Colegio Jefferson, y estamos muy contentos y emocionados de poder ser sus presidentes en el comité de Crisis. En nuestro camino en los modelos ONU, hemos aprendido múltiples enseñanzas y habilidades que nos gustaría compartir con ustedes.

Creemos que Crisis es un comité donde podrán no solo obtener aprendizaje frente al mundo actual y los problemas críticos que este afronta, sino también capacidades de debate, análisis de múltiples perspectivas y resolución de problemas que, además de ser útiles en la vida cotidiana, les permitirían ser los líderes del mañana.

Nuestra intención es hacer de este modelo una experiencia inolvidable donde tomarán el papel de una delegación, permitiendo comprender las distintas problemáticas que esta afronta y los múltiples aportes que ofrece, especialmente en el ámbito internacional. Queremos que, al finalizar estos días de debate, ustedes no solo desarrollen una pasión por los Modelos ONU, sino que desarrollen un genuino interés por transformar su entorno.

Por esta razón, es que el poder ser sus presidentes nos emociona y nos motiva a darlo todo para que logremos nuestro objetivo. De esta manera, tanto ustedes delegados como nosotros, su mesa, aprendemos mutuamente y nos esforzamos para hacer del mundo un lugar mejor. Tenemos la confianza de que juntos podemos hacer un cambio y la escucha y la cooperación son las bases para un mundo mejor.

Para terminar, los alentamos a sentirse seguros y confiar en sus habilidades para adoptar el espíritu del debate y el diálogo con determinación y disciplina. Nosotros también hemos pasado por la experiencia de ser delegados y por los desafíos que conlleva, y por eso haremos todo lo posible para ayudarlos en lo que necesiten, tanto en trabajo previo como en el momento del debate. No olviden que cuentan con nuestro apoyo para cualquier duda o problema que tengan, por eso pueden escribir en cualquier momento al correo del comité crisis.asobilca32@gmail.com para comunicarse con nosotros y poder colaborarles.

Tenemos altas expectativas, que sabemos que las van a cumplir y superar. Y recuerden, manténganse siempre abiertos de mente, curiosos y disfruten de esta maravillosa experiencia. Nos vemos pronto.

Atentamente,

Handwritten signature of Tomás Campo in black ink, written in a cursive style.

Presidente

Handwritten signature of Antonio Sánchez in black ink, written in a cursive style.

Presidente

INTRODUCCIÓN A LA COMISIÓN

La Comisión de Crisis es un espacio pensado para retar a los delegados desde el comienzo del comité, donde la información cambia constantemente y las decisiones tomadas pueden definir el rumbo de todo el comité. Es una comisión que combina el análisis, estrategia y reacción rápida, e invita a los delegados a entrar en un ambiente donde nada está asegurado y todo puede transformarse en cuestión de segundos. Para quienes disfrutan los desafíos reales de un debate, esta comisión representa una oportunidad única para poner a prueba sus habilidades. El objetivo de la comisión es intentar recrear la reacción de los países de las naciones unidas frente a diferentes situaciones que pueden ocurrir en la vida real.

Breve descripción de la comisión y su propósito

La comisión está diseñada para simular situaciones y escenarios internacionales de gran magnitud, en los que los delegados deben responder a problemas que cada vez se vuelven más grandes, cambian y evolucionan. Su propósito es permitir que los participantes tomen decisiones bajo presión, sepan resolver, y construir estrategias completas con información limitada y enfrentar las consecuencias de cada acción que proponen. Cada crisis, cada directiva y cada intervención se convierte en una parte muy importante del debate, ya que puede cambiar todo el rumbo del comité. La comisión está hecha para moverse, cambiar y desafiar, y esa dinámica es lo que la diferencia de las otras.

Explicación de su relevancia

Esta comisión es extremadamente relevante, ya que busca simular de la mejor manera como ocurren ciertos conflictos en el esquema internacional, económico, y social de manera repentina y no lineal. En un contexto global que cambia constantemente, la capacidad de adaptarse, analizar rápidamente y actuar con inteligencia es indispensable. La Comisión de Crisis permite que los delegados empleen estas habilidades de forma práctica, debatiendo,

creando directivas, y trabajando bajo presión. Es un espacio donde se aprende haciendo, respondiendo e incluso fallando.

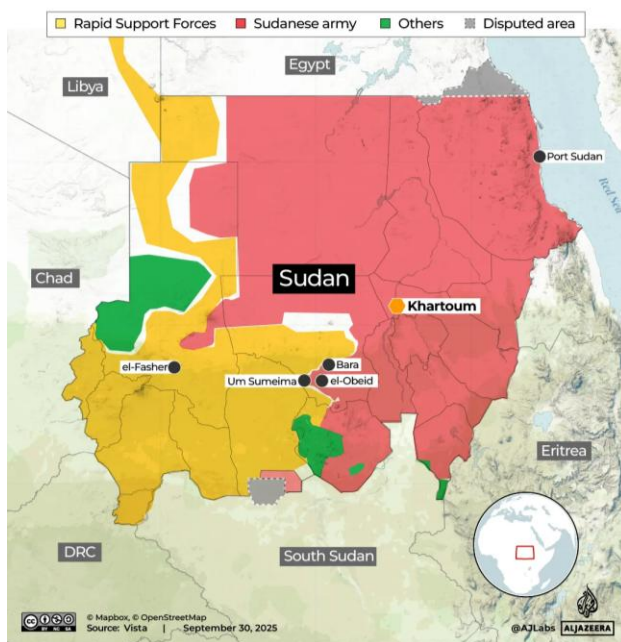
Explicación de que no se revelan temas

Finalmente, es importante recordar que, siguiendo el formato de ASOBILCA, los temas de esta comisión no se revelan antes de que inicie el modelo. No piensen esto como una dificultad adicional, sino de un nuevo reto que superar. Esto es parte de la experiencia de la Comisión de Crisis. Al no conocer el tema con anticipación, cada delegado tendrá que confiar en su preparación general, en su conocimiento del mundo y en su capacidad de improvisar. Esta incertidumbre es lo que convierte a la Comisión de Crisis en una experiencia tan intensa, auténtica y memorable. Los temas serán expuestos por medio de una presentación hecha por la Mesa, y se les darán 15 minutos en los que podrán buscar y hacer sus discursos de apertura.

PANORAMA GLOBAL

ÁFRICA:

Conflicto bélico en Sudán y posible desintegración estatal: Sudán, vive numerosos enfrentamientos entre el ejército y las Fuerzas de Apoyo Rápido (FAR), un grupo paramilitar surgida de antiguas milicias y con gran autonomía política y económica, que se ha unido al conflicto y junto al ejército han estado destruyendo áreas urbanas, y deplorando los servicios básicos. La batalla por controlar Jartum, puertos estratégicos y regiones ricas en recursos, provoca desplazamientos masivos y una de las peores crisis humanitarias de la historia. Algunos países vecinos, como Egipto, Etiopía, Sudán de Sur y Chad, temen desbordamientos, y potencias extranjeras apoyan diferentes facciones. La gran fragmentación territorial, la proliferación de milicias y la incapacidad de mantener una centralización estatal, generan un riesgo real de partición del país, lo que puede generar consecuencias severas en el continente africano.

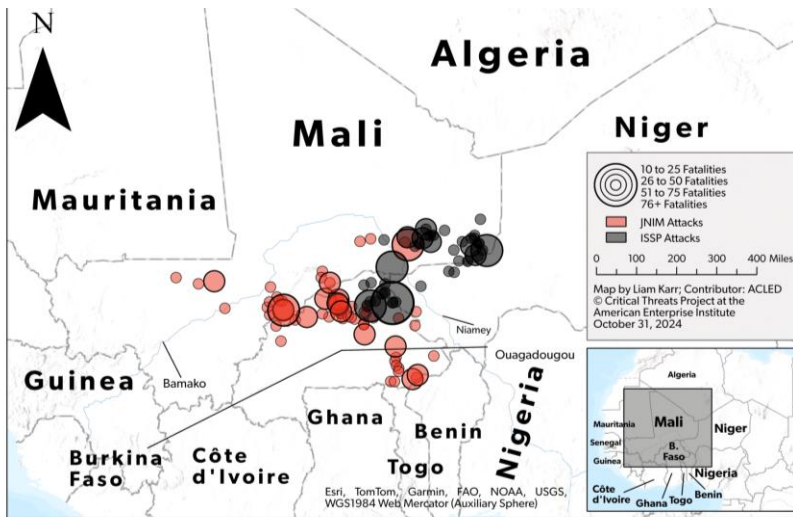


Colapso del Sahel e insurgencias Yihadistas:

En el Sahel (región en el norte de África que se extiende desde el océano Atlántico hasta el mar Rojo), grupos insurgentes yihadistas vinculados con el Estado Islámico y el extinto Al-Qaeda han logrado controlar amplias zonas rurales y rutas estratégicas en Mali, Burkina Faso y Níger. Los recientes golpes militares han debilitado instituciones, y roto alianzas con naciones, creando un gran vacío de seguridad que acelera el crecimiento de la insurgencia. La violencia se expande hacia países como Benín, Togo y Costa de Marfil, lo que posibilita la regionalización del conflicto. Se estima que hay entre 3.7 y 4 millones de desplazados, una crisis alimentaria, y un gigantesco deterioro económico, el cual profundiza la inestabilidad. La presencia de fuerzas extranjeras como Rusia introduce una competencia geopolítica, lo cual incrementa el riesgo de una escalada difícil de contener.

Conflictos por minerales en la República Democrática del Congo:

La República Democrática del Congo (RDC) enfrenta situaciones beligerantes entre milicias, grupos rebeldes y fuerzas estatales por el control de minerales estratégicos como el cobalto y el coltán, esenciales para el sector tecnológico global. Otros factores, como los conflictos étnicos, la intervención indirecta de países vecinos y la presencia de empresas internacionales, complican aún más la violencia y gobernanza del país. La disputa por territorios mineros provoca violencia sistemática, desplazamientos, y debilitamiento institucional. La tensión entre la RDC y Ruanda (acusada de apoyar al grupo insurgente congoleño M23) aumenta las posibilidades de un enfrentamiento interestatal. La presión global por recursos para energías limpias podría intensificar la competencia y la inestabilidad.



ASIA:

Conflictos bélicos en Medio Oriente y ¿Posible riesgo de globalización?:

Los conflictos en países como Siria, Líbano, Irak y Gaza están interconectados mediante milicias respaldadas por potencias como Irán y Arabia Saudita. En Gaza, la violencia genera tensiones con Hezbollah, mientras ataques en el mar Rojo por huites yemeníes respaldados por Irán afectan el comercio global. Un error entre Israel e Irán podría desencadenar un conflicto regional o global a gran escala, y la presencia de drones, misiles y actores no estatales hace difícil el control de la escalada.

Disputa entre India y Pakistán por el control de Cachemira:

La zona de Cachemira ubicada al oeste de India y al Este de Pakistán, sigue siendo una de las fronteras más militarizadas del planeta. Acusaciones de terrorismo transfronterizo y tensiones nacionalistas mantienen el conflicto latente. El auge militar de ambos países, sumado a factores políticos y religiosos, incrementa el riesgo de una crisis. Un incidente menor podría desencadenar movilizaciones militares significativas dada la alta sensibilidad de la zona. La

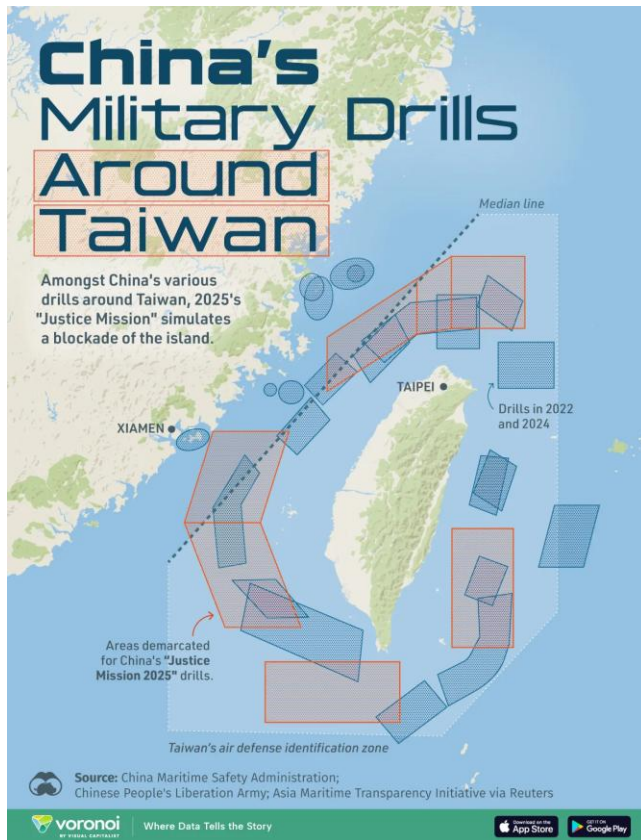
presencia de armas nucleares y arsenal avanzado indica que una escalada podría ser particularmente peligrosa.



India has attacked several targets in Pakistan-controlled Kashmir. Image: Märta Nummenmaa / Yle, Mapcreator, OpenStreetMap

Tensión en el estrecho de Taiwan:

China incrementó la presión militar sobre Taiwán y lo declaró parte de su territorio. Hacen ejercicios navales y bloques simulados. Taiwán busca apoyo con países como EE.UU. y otros socios del indo-pacífico, lo que aumenta la presencia militar en la zona. Un choque accidental entre buques o aviones podría desatar una crisis inmediata. La importancia global de los semiconductores taiwaneses convierte cualquier especie de conflicto en un riesgo para el sector tecnológico mundial. El nacionalismo en China y el clima político y electoral en Taiwán aumentan el riesgo de una escalada.



AMÉRICA:

Tensiones Estados Unidos y Venezuela:

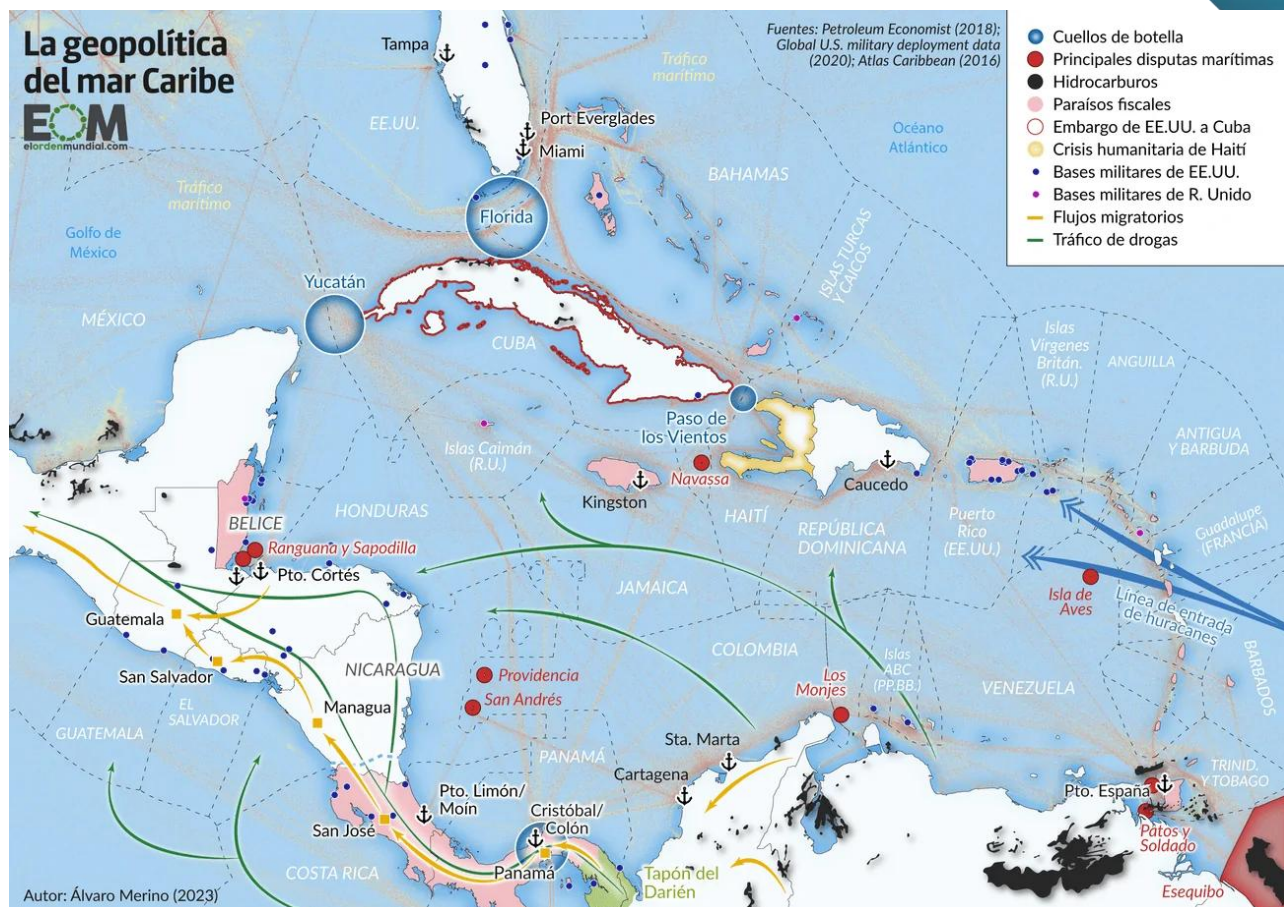
La relación entre Venezuela y Estados Unidos está marcada por grandes tensiones políticas, sanciones económicas y acusaciones mutuas de injerencias. EE.UU. sostiene sanciones petroleras y acusa al gobierno venezolano de ser una organización al margen de la ley dedicada al envío de estupefacientes a Estados Unidos y Europa. También, son acusados de violaciones a los derechos humanos y falta una democracia verdaderamente transparente. La disputa por el sector energético venezolano, junto con la presencia de actores extranjeros como Rusia, Irán y China, aumenta la sensibilidad geopolítica. Los Estados Unidos, hacen operaciones de "Control" de narcotráfico a menos de 200 km de las costas venezolanas. Las tensiones aumentan, e inclusive se menciona un presunto ultimátum por parte de Donald Trump hacia Nicolás Maduro para abandonar Venezuela.

Crisis en Haití y colapso de seguridad:

Haití, está en la lucha por el control de su nación con pandillas armadas como el G-Pep, la Familia G9, y otras, las cuales dominan puertos, barrios, y rutas clave, lo que pone en un jaque económico y genera una crisis humanitaria. El gobierno carece de autoridad, y depende en gran parte de ayudas humanitarias. La violencia limita el acceso a la salud, a los alimentos, y al comercio, y miles huyen hacia países como Estados Unidos.

Violencia y fragmentación criminal en México:

El país de México enfrenta una amplia variedad de cárteles del narcotráfico como el Cartel de Jalisco Nueva Generación (CJNG), Cartel de Sinaloa, Los Zetas, los cuales compiten por el control territorial, el tráfico de drogas sintéticas, extorsión y recursos ilegales. La fragmentación criminal ha hecho incrementado la violencia significativamente, con ataques a las autoridades, periodistas y población civil. En varias regiones, algunos grupos actúan como gobiernos locales, cobran impuestos y regulan las actividades económicas. La respuesta militar por parte del gobierno no ha podido frenar su expansión, y los Estados Unidos han catalogado a los cárteles como organizaciones insurgentes internacionales, brindando una mayor cobertura a las fuerzas norteamericanas para actuar en contra de estos grupos.



EUROPA:

Guerra en Ucrania y tensiones entre OTAN y Rusia:

El conflicto bélico entre Rusia y Ucrania lleva 4 años damnificando Europa del este, y el conflicto avanza con ofensivas, bombardeos, y ataques a infraestructura crítica. Rusia enfrenta sanciones severas por parte de los Estados Unidos y la U.E., mientras que Ucrania depende del apoyo occidental. La presencia militar reforzada en Europa del Este incrementa las posibilidades de incidentes entre fuerzas rusas y la OTAN. La prolongación del conflicto genera desgaste económico y tensiones internas en Europa.

Inestabilidad en los Balcanes:

Serbia y Kosovo mantienen fuertes tensiones por reconocimiento y algunos incidentes en la frontera de ambos países. La presencia de fuerzas internacionales mitiga escaladas bélicas, pero el creciente nacionalismo y la influencia rusa en Serbia aumentan el riesgo de una crisis.

OCEANÍA:

Amenazas climáticas y desplazamientos humanos:

Países como Micronesia, Kiribati, y Tuvalu, enfrentan un peligro existencial por el aumento del nivel del mar. La pérdida de territorio podría generar gigantescas olas migratorias y disputas por soberanía marítima, reubicación poblacional y recursos.

Referencias:

5 cosas que debe saber sobre los acontecimientos entre Venezuela y Estados Unidos. Washington Office in Latin America (WOLA). Consultado el 2 de diciembre de 2025.
<https://www.wola.org/es/analysis/5-cosas-acontecimientos-venezuela-estados-unidos/>

Cachemira: ¿por qué India y Pakistán se pelean por ella? BBC. Consultado el 2 de diciembre de 2025.
<https://www.bbc.com/news/articles/c30q09638n8o>

Conflicto del M23 en la República Democrática del Congo: ¿de qué se trata la lucha y está involucrada Ruanda? BBC News. Chibelushi, D. Z. & W. (27 de enero de 2025).
https://www-bbc-com.translate.google/news/articles/cgly1yrd9j3o?_x_tr_sl=en&_x_tr_tl=es&_x_tr_hl=es&_x_tr_pto=tc

China lleva a cabo nuevas maniobras militares rodeando Taiwán. CNN en Español. Consultado el 2 de diciembre de 2025.

<https://cnnespanol.cnn.com/2024/05/23/explainer-china-maniobras-militares-estrecho-taiwan-lai-ching-te-trax>

El coltán, el silencio de una guerra.
Clara Plasencia. Universidad de Cantabria.

https://web.unican.es/unidades/oficina-accion-solidaria/Documents/publicaciones/TROMEL16_art%C3%ADculoClara.pdf

Crisis en Haití: lo que tienes que saber. La violencia extrema, los disturbios, la pobreza y la desnutrición amenazan a niños y niñas en Haití.
UNICEF. Consultado el 2 de diciembre de 2025.

<https://www.unicef.org/lac/crisis-haiti-lo-que-tienes-que-saber>

Delincuencia organizada transnacional en Centroamérica y el Caribe.
Oficina de las Naciones Unidas contra la Droga y el Delito (ONUDD).

https://www.unodc.org/documents/data-and-analysis/Studies/TOC_Central_America_and_the_Caribbean_spanish.pdf

Destrucción y violencia en Sudán.
Amnistía Internacional. Consultado el 2 de diciembre de 2025.

<https://www.amnesty.org/es/projects/sudan-conflict/>

El papel de la OTAN en el conflicto entre Rusia y Ucrania.
Foreign Affairs Latinoamérica. Consultado el 2 de diciembre de 2025.

<https://revistafal.com/el-papel-de-la-otan-en-el-conflicto-entre-rusia-y-ucrania/>

El riesgo de una guerra en Taiwán es alto y será aún mayor.
Foreign Affairs. Consultado el 2 de diciembre de 2025.

<https://www.foreignaffairs.com/united-states/risk-war-taiwan-strait-high-and-getting-higher>

El Sahel: cómo es la región con más muertes por terrorismo en todo el mundo.
BBC News Mundo. Consultado el 2 de diciembre de 2025.

<https://www.bbc.com/mundo/articles/ckgd9qz4eq4o>

Expidan visados climáticos para la población de las islas del Pacífico.
Amnistía Internacional. Consultado el 2 de diciembre de 2025.
<https://www.amnesty.org/es/petition/provide-climate-visas-for-pacific-people/>

Panorama de la guerra entre Rusia y Ucrania.
Fabián, F. O. Global Affairs. Universidad de Navarra. Consultado el 2 de diciembre de 2025.
<https://www.unav.edu/web/global-affairs/panorama-de-la-guerra-entre-rusia-y-ucrania>

Intensificación y expansión de la amenaza yihadista en el Sahel: implicaciones para España y la Unión Europea.
Real Instituto Elcano. Consultado el 2 de diciembre de 2025.
<https://www.realinstitutoelcano.org/analisis/intensificacion-y-expansion-de-la-amenaza-yihadista-en-el-sahel-implicaciones-para-espana-y-la-union-europea/>

La crisis de seguridad en Haití alcanza niveles críticos; urge la pronta asistencia internacional.
Naciones Unidas. Consultado el 2 de diciembre de 2025.
<https://news.un.org/es/story/2025/04/1538156>

Los Balcanes: cómo estabilizar el “polvorín” de Europa.
World Economic Forum. Consultado el 2 de diciembre de 2025.
<https://www.weforum.org/stories/2025/02/the-balkans-stabilize-the-powder-keg-europe/>

Los derechos humanos en perspectiva regional: Oriente Medio y Norte de África.
Amnistía Internacional. Consultado el 2 de diciembre de 2025.
<https://www.amnesty.org/es/location/middle-east-and-north-africa/report-middle-east-and-north-africa/>

Oriente Medio se está convirtiendo en un infierno; la violencia del ojo por ojo debe terminar.
Naciones Unidas.
<https://news.un.org/es/story/2024/10/1533211>

Conflicto en el estrecho de Taiwán: cómo se desarrollaría.
Orbaiceta, G. V. Global Affairs. Universidad de Navarra. Consultado el 2 de diciembre de 2025.
<https://www.unav.edu/web/global-affairs/conflicto-en-el-estrecho-de-taiwan-como-se-desarrollaria>

La ONU "radiografía" las redes del narcotráfico que generan cientos de miles de millones.
Forbes México. Staff, F. (26 de junio de 2025).
<https://forbes.com.mx/la-onu-radiografia-las-redes-del-narcotrafico-que-generan-cientos-de-miles-de-millones/>

Trump declara el cierre total del espacio aéreo de Venezuela y el gobierno de Caracas califica el anuncio de "amenaza colonialista".
BBC News Mundo. Consultado el 2 de diciembre de 2025.
<https://www.bbc.com/mundo/articles/crrk0y87ne4o>

Tensiones en el Caribe: Venezuela y el despliegue naval estadounidense.
Vázquez, G. Global Affairs. Universidad de Navarra. Consultado el 2 de diciembre de 2025.
<https://www.unav.edu/web/global-affairs/tensiones-en-el-caribe-venezuela-y-el-despliegue-naval-estadounidense>

DW Verifica: ¿empujó la OTAN a Rusia a la guerra?
Deutsche Welle. Walter, J. D. (25 de junio de 2025).
<https://www.dw.com/es/dw-verifica-empuj%C3%B3-la-otan-a-la-guerra/a-73042629>

En Sudán, la guerra aplasta a los civiles y desafía a la comunidad internacional.
Naciones Unidas. Consultado el 2 de diciembre de 2025.
<https://news.un.org/es/story/2025/06/1539921>

RECOMENDACIONES FINALES

La Comisión de Crisis es una experiencia única que cualquier persona amante de los modelos ONU debería intentar. Pone a prueba tu conocimiento, tu pensamiento crítico y tus habilidades para trabajar bajo presión. Así mismo, aunque los temas no los sepan de antemano, deberán estar muy preparados para todo lo que se avecine, estar atentos a situaciones de orden internacional, actuales, económicas y sociales. Relaciones entre países, líderes, documentos y posibles escenarios que puedan pasar en el futuro, o escenarios completamente diferentes a lo que se imaginan. En la comisión de Crisis, nada está asegurado, nada es predecible y todo está a disposición de ustedes. La mejor forma de triunfar en esta comisión es estar preparados lo mejor que puedan. Puede que se sientan perdidos o no saber qué decir, ya que esta es una comisión muy movida y cambiante, pero tengan por seguro que cualquier duda la pueden consultar con nosotros.

Consejos prácticos para la preparación antes del modelo.

Antes de llegar a la comisión, lo más importante es que ustedes tengan una comprensión sólida de las situaciones actuales, no solo de sus países, sino de las organizaciones e instituciones de las que hacen parte. Aunque no sepan los temas específicos, sí pueden llegar listos. Lean noticias internacionales, entiendan qué tensiones hay entre países, estudien conflictos recientes, alianzas políticas, disputas económicas, movimientos sociales y decisiones diplomáticas destacadas. Entre más sepan del contexto global, más fácil será reaccionar cuando les mostremos el primer tema. También recomendamos que se preparen mentalmente para la rapidez. En la Comisión de Crisis, todo cambia en cuestión de minutos, y cada información nueva puede alterar completamente la estrategia. Por eso sirve mucho saber cómo estructurar ideas bajo presión. Practiquen pensando en escenarios que pueden surgir en una comisión de Crisis.

Respecto a las directivas o crisis que pueden surgir en la comisión, hechas por otros delegados o por ustedes, es importante dominar la escritura concisa. Las directivas y las crisis deben ser concretas. Deben dejar claro qué ocurrió y qué delegaciones están involucradas.

Recordatorios sobre el uso adecuado de fuentes y construcción de argumentos sólidos.

En la Comisión de Crisis, la información es la herramienta más valiosa. Si no saben qué rumbo tomar en sus intervenciones, busquen, investiguen, lean fuentes confiables que contengan información que les pueda servir, aunque no sean puntualmente del tema que se está hablando. Algo a tener en cuenta es que cuando citan o usan fuentes como periódicos, ya sea BBC o CNN, pueden tener opiniones sesgadas a algún “bando”. Ya que Crisis lidia con escenarios ficticios o que no han ocurrido todavía, puede que a algunas personas se les dificulte encontrar información, pero, buscar cosas similares que han ocurrido en el pasado en tu delegación o que hayan estado presentes otras delegaciones, pueden ayudarnos a saber qué decir. Esto los ayudará a construir un marco de pensamiento que les permita responder a cualquier situación inesperada.

Durante los debates, deben tener en cuenta 3 cosas: claridad, fundamentación y coherencia. Si hablan clara y concisamente, eviten que sus intervenciones sean repetitivas o que se desvíen del tema. La fundamentación demuestra que sus posiciones se basan en un profundo conocimiento del contexto, y no en la aleatoriedad. La coherencia es fundamental: una delegación que cambia de posición cada cinco minutos pierde la confianza de las delegaciones y de nosotros.

En la comisión de Crisis, estar pendientes, ser inteligentes, y estratégicos debe ser primordial para ustedes, ya que como hay nuevas directivas y Crisis propuestas por ustedes, deben estar preparados para todo. Y una recomendación, a veces es mejor no hablar si no estás seguro de lo que vas a decir o si es redundante, ya que puede que no los tomen en serio si repiten lo mismo o dicen cosas que no tienen que ver con lo que se está discutiendo en la comisión.

Recomendaciones para el trabajo en equipo y la negociación durante las sesiones.

A veces puedes sentir que estás solo en la comisión de Crisis o que es todos contra todos, y no podría alejarse más de la realidad. Muchas directivas solo salen adelante si varias delegaciones se unen, comparten ideas y construyen estrategias por medio de bloques, ya sea por regiones o por organizaciones como la OTAN y BRICS. Aprovechen cada tiempo de lobby para negociar con calma, buscar apoyo y entender los intereses de los demás para llegar a un acuerdo en sus propuestas y directivas que quieran hacer. Pueden llegar a pensar que su delegación no tiene aliados o tiene una posición muy controversial, pero para eso son los tiempos de lobby, para definir sus bloques y sus puntos de vista.

Aprendan a reconocer quién puede ser un aliado estable, quién es útil de forma puntual y quién puede representar un riesgo. En la Comisión de Crisis, ninguna alianza es eterna debido a las directivas, pero sí pueden existir cooperaciones fuertes mientras haya beneficio mutuo o posiciones similares. Otra recomendación es siempre seguir el papel de sus delegaciones, aunque se quieran aliar con otra delegación, si no siguen sus ideas o tienen buenas relaciones, no estarían representando adecuadamente su delegación.

Sugerencias para fortalecer las habilidades de oratoria, liderazgo y diplomacia.

La oratoria en la Comisión de Crisis debe ser concisa. Aunque no es muy diferente a otras comisiones, por la naturaleza cambiante, no busca discursos largos; busca discursos útiles. Practiquen hablar con orden, con intención, y sin extenderse más de lo necesario. La mesa aprecia delegaciones que saben cómo transmitir una idea clara en poco tiempo. No se trata de impresionar con palabras, sino de mover al comité hacia una dirección concreta.

El liderazgo tampoco se basa únicamente en hablar mucho. Se basa en proyectar seguridad, actuar con coherencia y tomar las mejores decisiones, aunque se sientan bajo presión. Si tienen una de las delegaciones claves en el debate, ustedes son responsables de moverlo hacia un rumbo de solución. En los Modelos ONU no se trata de quien pelea más o grita más, se trata de encontrar alternativas y soluciones que beneficien a todos los partidarios

La diplomacia combina intuición, estrategia y lectura del ambiente. Una delegación diplomática no es aquella que evita los conflictos, sino la que sabe enfrentarlos de manera inteligente. Usen la diplomacia para abrir puertas, para mantener alianzas y para evitar que los demás los perciban como una amenaza innecesaria. En la Comisión de Crisis, la diplomacia vale tanto como cualquier plan operativo.

Mensaje Motivacional

Por último, quisiéramos recordarles algo: disfrutar. La Comisión de Crisis es una de las más entretenidas, ya sea por su incertidumbre, su estrés, o su rigurosidad. Puede que sea su primera vez en una Comisión de Crisis, y si lo es, los envidiamos, porque es una experiencia inolvidable, llena de retos que superar, adversidades con las que lidiar y aliados cambian de bando conforme salen directivas. Sabemos que (para bien o para mal) será una experiencia inolvidable para cada uno de ustedes, y deberían gozarla al máximo. Durante el caos pueden sentir estrés, pero es completamente normal, y eso es lo mejor de esta comisión, que te pone a prueba.

Como presidentes, estaremos aquí para acompañarlos, para guiarlos y para desafiarlos. Queremos que esta experiencia sea intensa, formativa y, sobre todo, divertida. Aprovechen cada minuto, cada negociación, cada directiva. Esta comisión será lo que ustedes construyan de ella.

¡Les deseamos lo mejor!